



Opinia o występowaniu nietoperzy w budynku przychodni
zdrowia przy ul. Na Kozłówce 29 w Krakowie, w którym będą
wykonywane prace remontowe

Wykonawca

Dr hab. Krzysztof Piksa
Ul. Obozowa 36/24
30-383 Kraków
Tel.: 607 324 587
e-mail: piksak@gmail.com

Kraków 2017

Opinia o występowaniu nietoperzy w budynku przychodni zdrowia przy
ul. Na Kozłówce 29 w Krakowie, w którym będą wykonywane prace remontowe

Opis budynku

Budynek wzniesiono w latach 60-tych XX wieku. Jest to budynek przychodni zdrowia należący do Skarbu Państwa. Obiekt posiada trzy kondygnacje, dwie klatki schodowe, jego długość wynosi ok. 59 m, szerokość ok. 13 m i wysokość ok. 15 m (Fig. 1-5).

Dach jest czterospadowy (na zewnątrz). W budynku występuje nieocieplony strych o wysokości wewnątrz przy najniższej ścianie 80 cm oraz w części najwyższej 195 cm. Strych jest niedostępny.



Fig. 1. Kraków, Na Kozłówce 29 – zdjęcie sat. (<http://mapy.geoportal.gov.pl/imap/>).



Fig. 2. Kraków, Na Kozłowiec 29, ściana południowo-zachodnia budynku.



Fig. 3. Kraków, Na Kozłowiec 29, ściana północno-wschodnia budynku.



Fig. 4. Kraków, Na Kozłówce 29, ściana północna-zachodnia budynku.

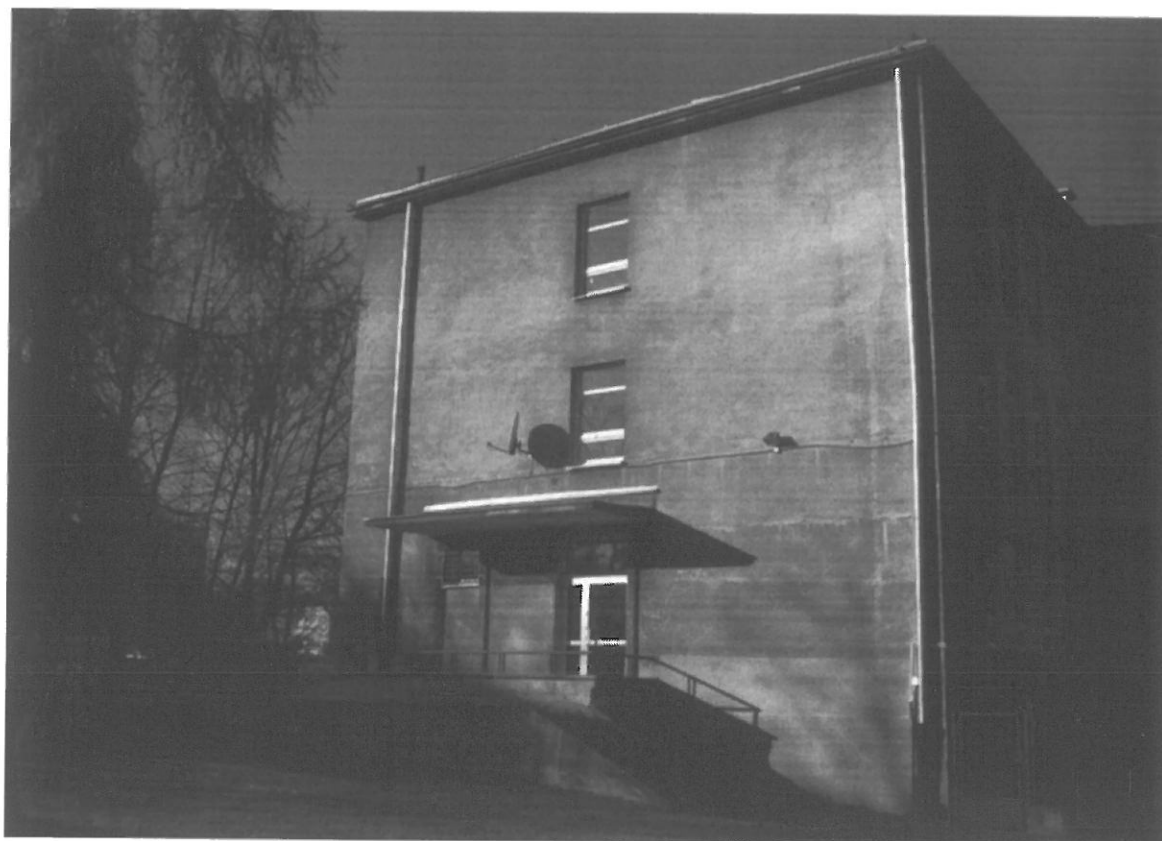


Fig. 5. Kraków, Na Kozłówce 29, ściana południowo-wschodnia budynku.

Status remontu

Przeprowadzenie remontu budynku planowane jest na rok 2018. W ramach remontu planowane jest wykonanie (1) remontu dachu, (2) ocieplenie ścian zewnętrznych

styropianem o grubości 26 cm i (3) ocieplenie stropodachu wełną mineralną o grubości warstwy 26 cm.

Wyniki kontroli budynku pod kątem obecności nietoperzy i ich siedlisk

Obserwacje prowadzono w dniu 11 grudnia 2017 roku celem stwierdzenia obecności potencjalnych siedlisk nietoperzy. W szczelinach między blachą, a okapem dachu oraz w miejscach gdzie rury spustowe przechodzą przez okap dachu znajdują się potencjalne miejsca, które mogą być wykorzystywane np. jako schronienia letnie lub przejściowe nietoperzy (Fig. 6).

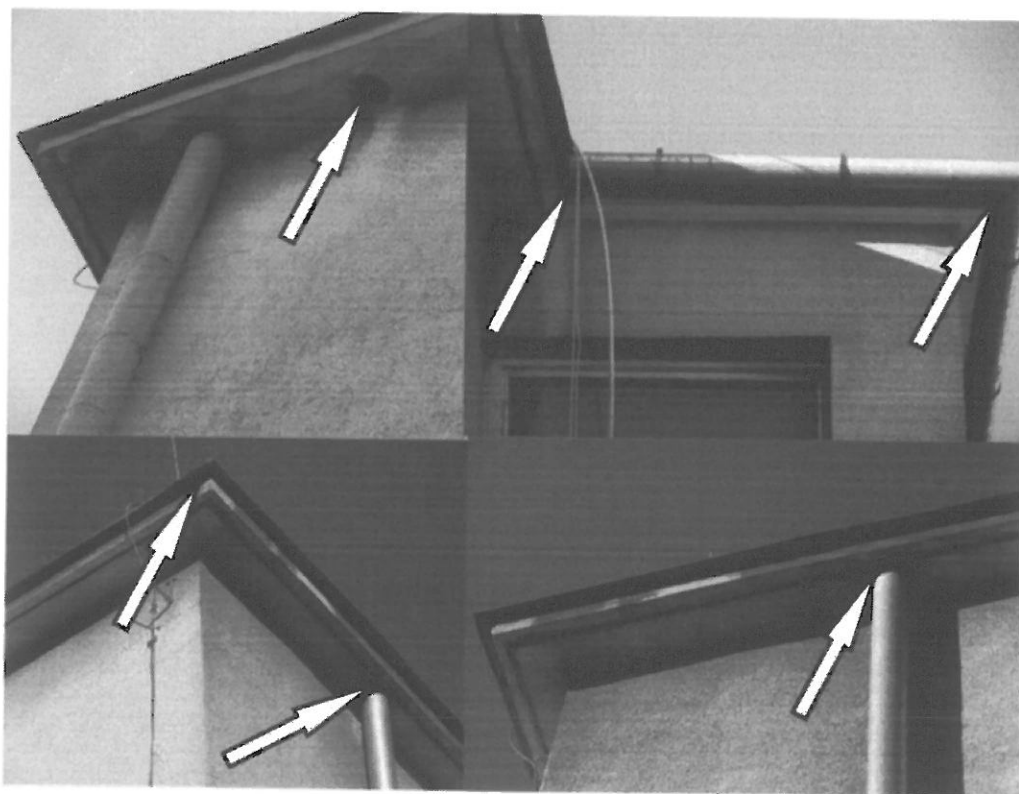


Fig. 6. Kraków, Na Kozłowie 29, strzałkami wskazano niektóre miejsca usytuowania potencjalnych schronień letnich nietoperzy.

Zalecenia

Ze względu na czas wykonania ekspertyzy nie było możliwe ustalenie rzeczywistego zasiedlenia obiektu przez nietoperze. Dlatego kompensatę przyrodniczą ustalono na podstawie zinwentaryzowanych potencjalnych schronień letnich nietoperzy oraz wiedzy eksperckiej. Ustalono kompensatę przyrodniczą w postaci czterech podtynkowych (podociepleniowych) budek (schronów) dla nietoperzy (wymiary 70 cm wys. x 50 cm szer.). Budki te należy przytwierdzić do południowo-wschodniej ściany budynku (Fig.7). Wszystkie budki dla nietoperzy należy mieścić pod materiałem ocieplającym budynek. Sposób ich montażu przedstawiono w załączniku nr 1.



Fig. 7. Kraków, Na Kozłowie 29, południowo-wschodnia ściana budynku, miejsca lokalizacji budek dla nietoperzy.

W związku z brakiem możliwości ustalenie rzeczywistego zasiedlenia obiektu przez nietoperze wszelkie prace (przygotowawcze i remontowe) muszą być prowadzone w uzgodnieniu i pod nadzorem specjalisty chiropterologa.

W okresie poprzedzającym prace remontowe należy:

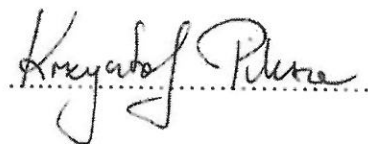
- Zamknąć wszystkie szczeliny między blachą, a okapem dachu oraz w miejscach gdzie rury spustowe przechodzą przez okap dachu (mogą być one zasiedlane przez nietoperze). Przed ich zamknięciem należy sprawdzić czy nie ma w nich nietoperzy (np. z użyciem endoskopu). W przypadku stwierdzenia nietoperzy w szczelinach należy zabezpieczyć te miejsca elastycznymi siatkami umożliwiającymi wylot nietoperzy, a uniemożliwiającymi ponowne ich zasiedlenie. Sposób montażu siatek przedstawiono w załączniku nr 2.
- Przed podjęciem prac związanych z remontem dachu należy przeprowadzić kontrolę strychu celem sprawdzenia czy nie ma w nim nietoperzy. Kontrola powinna być przeprowadzona przez chiropterologa. W przypadku stwierdzenia obecności nietoperzy sposób prowadzenia prac remontowych, zakres działań minimalizujących i kompensaty musi być uzgodniony z prowadzącym nadzór nad pracami chiropterologiem.

Prace te mogą być wykonywane po uzyskaniu zgody Regionalnej Dyrekcji Ochrony Środowiska w Krakowie.

Ze względu fakt, że trakcie prac mogą zostać zniszczone schronienia nietoperzy należy wystąpić do RDOŚ z wnioskiem zgodę na zniszczenie potencjalnych siedlisk nietoperzy oraz zastosowanie ustalonej w niniejszej ekspertyzie zakresu kompensaty przyrodniczej.

Należy też ustalić z RDOŚ termin sprawdzenia przez RDOŚ czy wykonano zalecenia ekspertyzy, tzn. zamontowano budki dla nietoperzy lub inne zalecenia RDOŚ.

Kraków, 12.12.2017r.



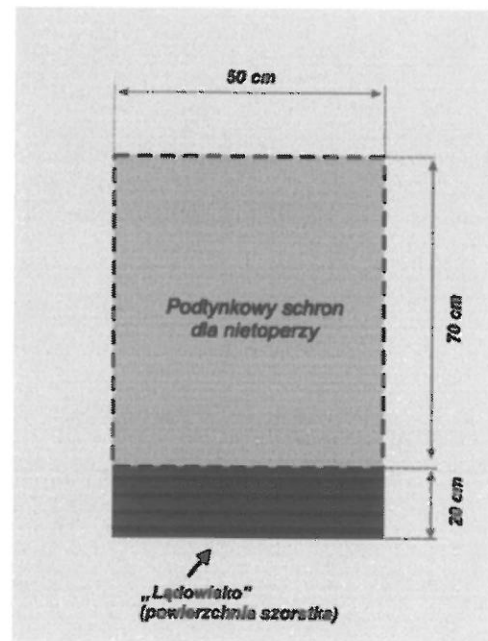
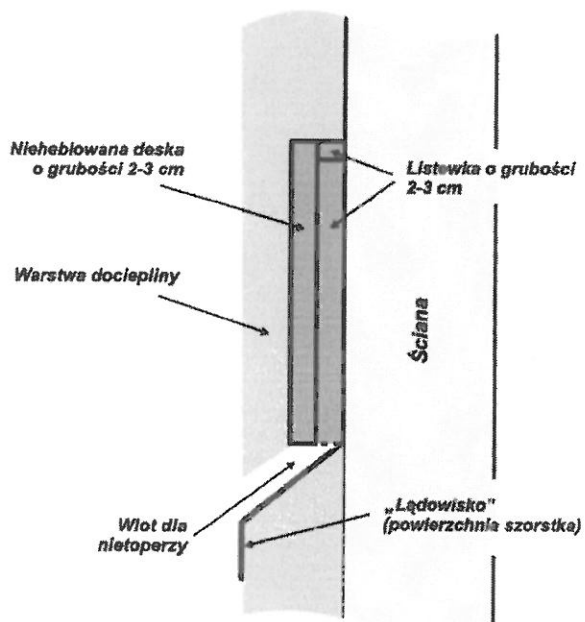


W załączeniu:

1. Wymiary budki dla nietoperzy i sposób montażu skrzynek pod ociepliną.
2. Sposób montażu siatki umożliwiający wylot nietoperzy ze szczeliny i uniemożliwiający ponowne zasiedlenie jej przez nietoperze.

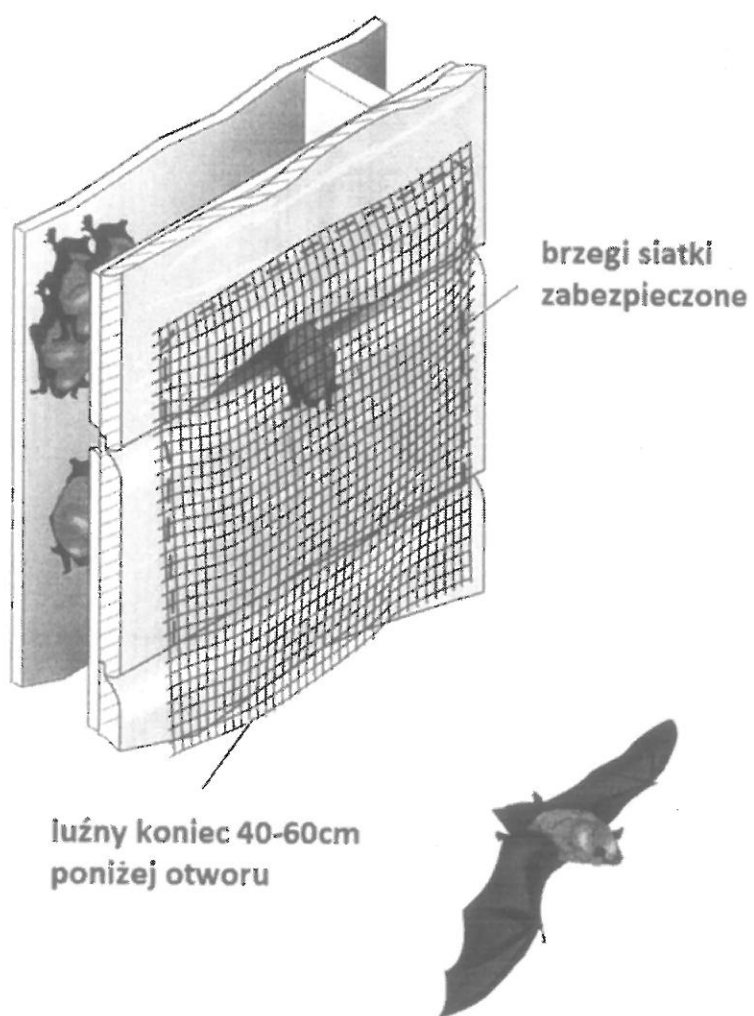
Załącznik nr 1

Budka podociepniowa dla nietoperzy (na podstawie Wylegała i in. 2009)



Załącznik nr 2

Sposób montażu siatki umożliwiający wylot nietoperzy ze szczeliny i uniemożliwiający ponowne zasiedlenie jej przez nietoperze (na dostawie batsgaunteng.org.za).



**OPINIA O GNIEŹDŻENIU SIĘ PTAKÓW W BUDYNKU
PRZYCHODNI ZDROWIA W KRAKOWIE PRZY
UL. NA KOZŁÓWCE 29, W KTÓRYM BĘDĄ WYKONYWANE
PRACE REMONTOWE**

dr Kazimierz Walasz

Kraków, październik 2017

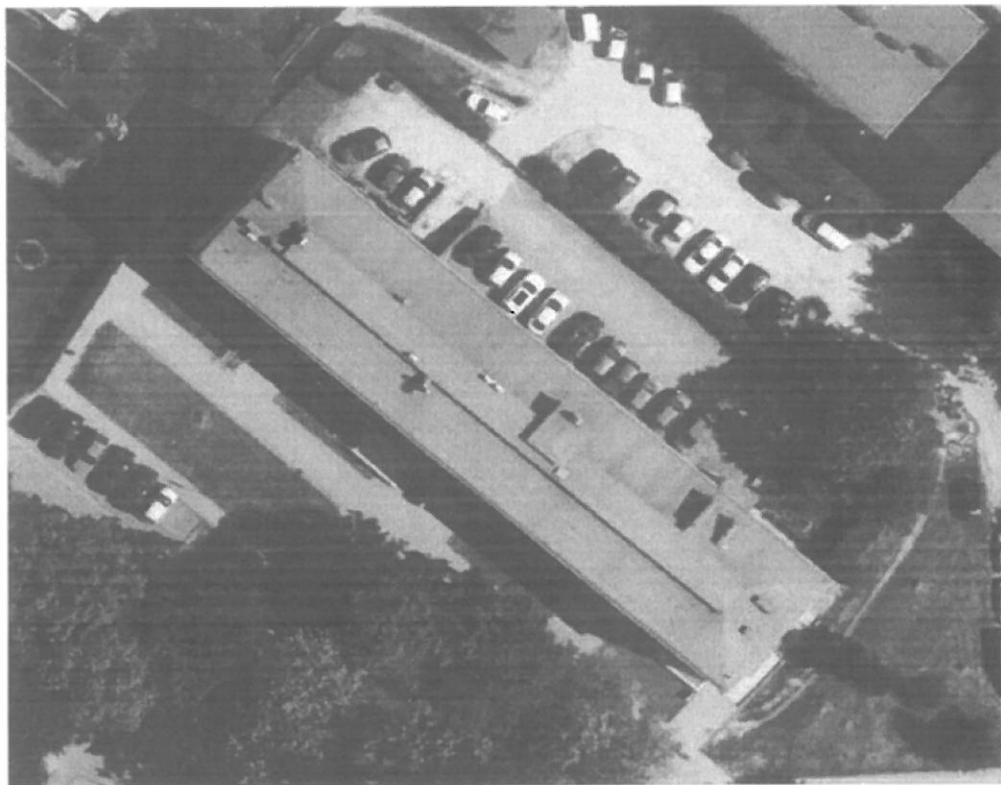
dr Kazimierz Walasz

**OPINIA O GNIEZDŻENIU SIĘ PTAKÓW W BUDYNKU
PRZYCHODNI ZDROWIA W KRAKOWIE PRZY
UL. NA KOZŁÓWCE 29, W KTÓRYM BĘDĄ WYKONYWANE
PRACE REMONTOWE**

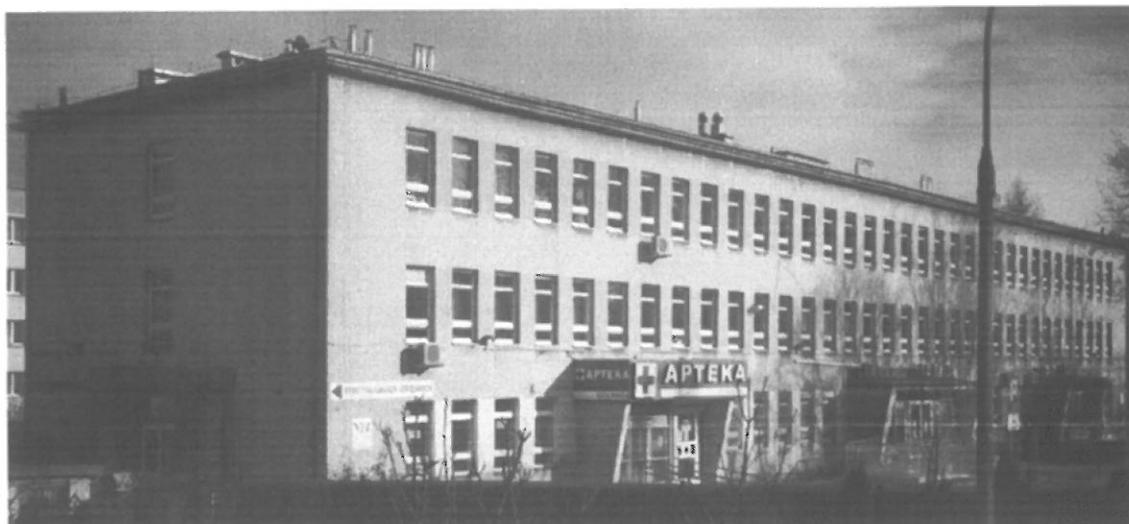
Opis budynku

Budynek powstawał w latach 60-tych XX wieku. Jest to budynek przychodni należący do Skarbu Państwa. Budynek posiada trzy kondygnacje i dwie klatki schodowe, jego długość wynosi 59,28 m, szerokość 13,25 m oraz wysokość 14,82 m.

Dach budynku jest czterospadowy (na zewnątrz). W budynku występuje nieocieplony strych o wysokości wewnątrz przy najniższej ścianie 82 cm oraz w części najwyższej 195 cm.



Fot. 1. Kraków, Na Kozłówce 29 – zdjęcie sat. (<http://mapy.geoportal.gov.pl/imap/>)



Fot. 2. Kraków, Na Kozłowiec 29 – ściana południowo-wschodnia i północno-wschodnia budynku.



Fot. 3. Kraków, Na Kozłowiec 29 – ściana północno-zachodnia i południowo-zachodnia budynku.

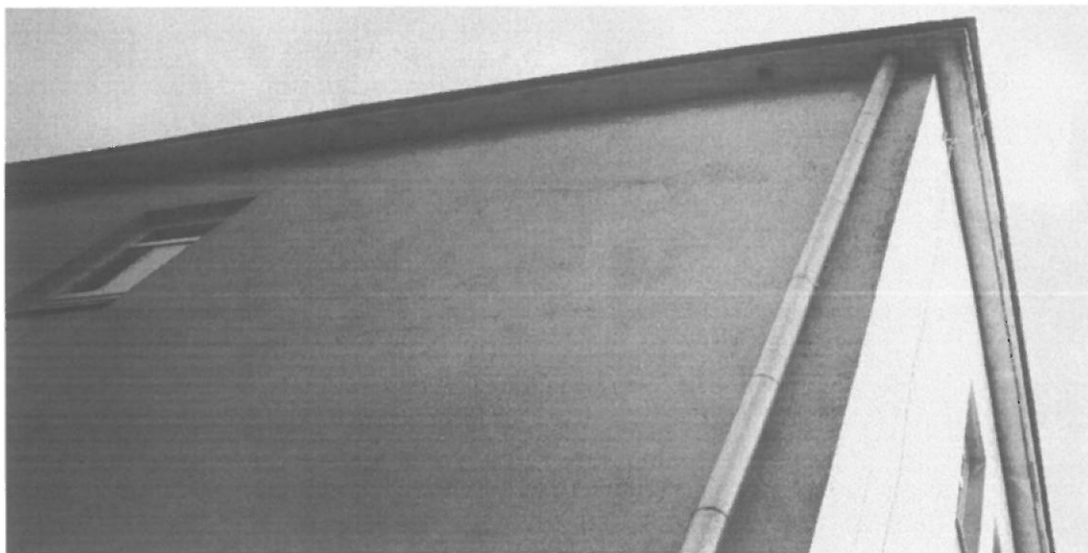
Status remontu

Remont budynku planowany jest na **2018 r.** W ramach remontu planuje się ocieplenie stropodachu z użyciem wełny mineralnej o grubości warstwy 26 cm oraz ocieplenie ścian zewnętrznych warstwą styropianu o grubości 26 cm. Ponadto planuje się wykonanie remontu dachu.

Wyniki kontroli budynku pod kątem siedlisk ptaków

Budynek skontrolowano 30.01.2016 r. i 25.10.2017 r. w celu ustalenie potencjalnych i rzeczywistych miejsc lęgowych ptaków.

Elewacja budynku nie posiada szczelin. Nie stwierdzono potencjalnych i rzeczywistych siedlisk ptaków z wyjątkiem miejsc gdzie rury spustowe przechodzą przez okap dachu. Znajdują się tam potencjalne siedliska jerzyka. (Fot. 7).



Fot. 4. Kraków, Na Kozłowie 29 – ściana południowo-wschodnia budynku. Otwór po rurze spustowej. Konieczne zamknięcie do końca lutego, by uniemożliwić zagnieżdżenie się ptaków.



Fot. 5. Kraków, Na Kozłowie 29 – ściana południowo-wschodnia budynku. Otwór po rurze spustowej. Konieczne zamknięcie do końca lutego, by uniemożliwić zagnieżdżenie się ptaków.



Fot. 6. Kraków, Na Kozłowie 29 – ściana północno-zachodnia budynku.. Szczeliny przy wejściu rury spustowej przez okap. Konieczne zamknięcie do końca lutego, by uniemożliwić zagnieżdżenie się ptaków.

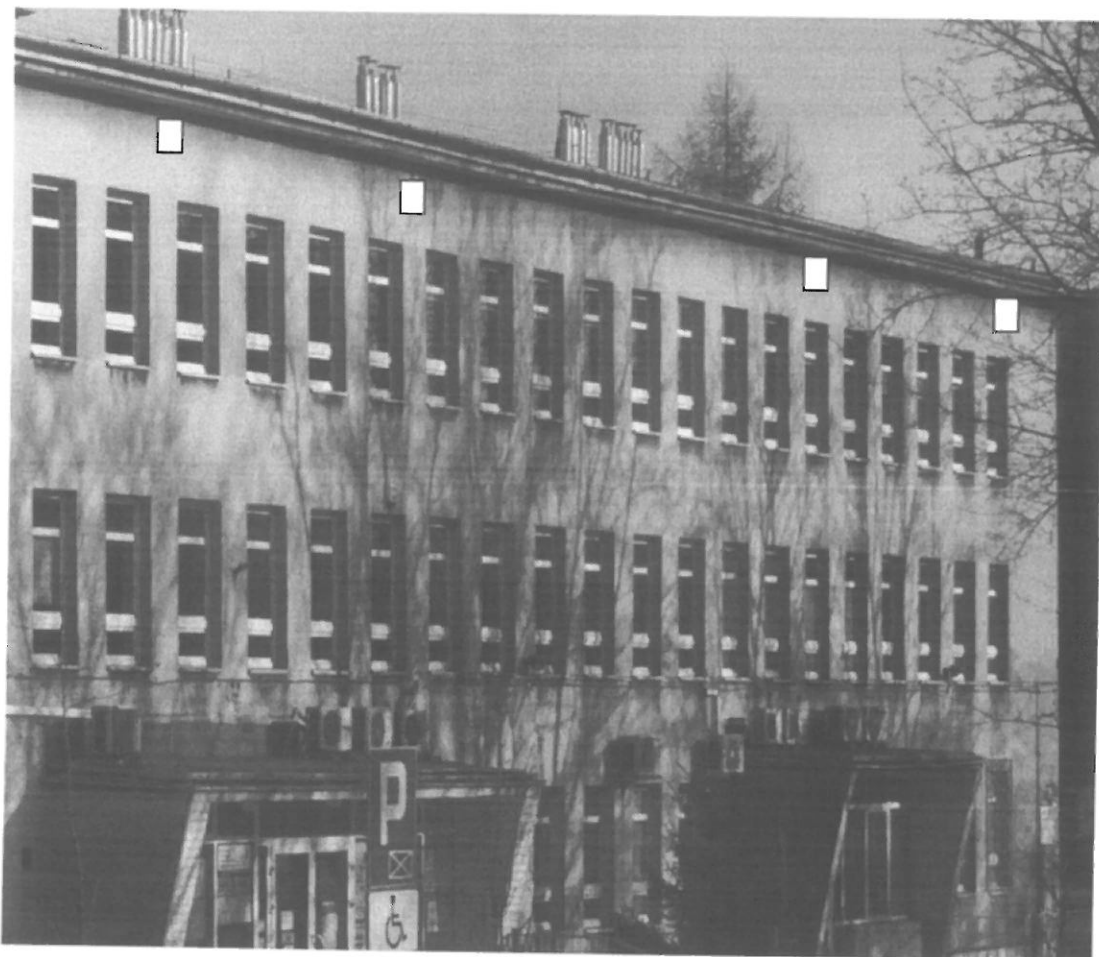
Zalecenia

Ze względu na czas wykonania ekspertyzy nie było możliwe ustalenie rzeczywistego zasiedlenia obiektu przez chronione gatunki ptaków. Dlatego kompensatę przyrodniczą ustalono na podstawie zinwentaryzowanych potencjalnych miejsc lęgowych gatunków chronionych oraz wiedzy eksperckiej. **Ustalono kompensatę w postaci 8 podwójnych budek zewnętrznych dla jerzyków *Apus apus* i 6 budek dla kawek *Corvus***

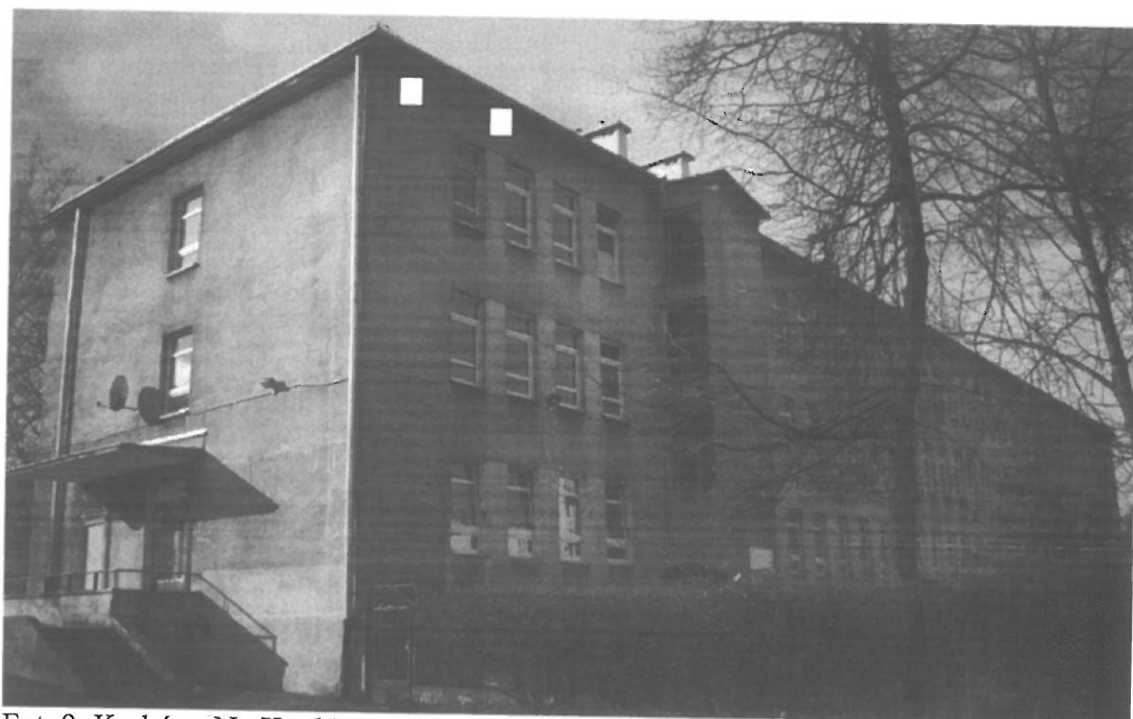
monedula. Budki łęgowe dla jerzyków (rys. str. 8) i kawek (str. 9) należy zamocować w miejscach wskazanych na Fot. 7, 8 i 9 w czasie remontu budynku. Budki mocujemy na elewacji budynku i otaczamy materiałem izolacyjnym ściany budynku. Wskazane jest by daszki budek pokryć blachą, a budki pomalować lub pokryć materiałem elewacyjnym w kolorze elewacji.



Fot. 7. Kraków, Na Kozłowiec 29 – ściana północno-zachodnia budynku.. Wskazano miejsca w których należy zamocować 8 podwójne budki dla jerzyków.



Fot. 8. Kraków, Na Kozłówce 29 – ściana północno-wschodnia budynku. Wskazano miejsca w których należy zamocować 4 budki dla kawek.



Fot. 9. Kraków, Na Kozłówce 29 – ściana północno-zachodnia i południowo-zachodnia budynku. . Wskazano miejsca w których należy zamocować 2 budki dla kawek.

Ze względu na plany przeprowadzenia remont elewacji w okresie lęgowym ptaków należy wystąpić do RDOŚ z wnioskiem o zgodę na wykonanie prac remontowych w okresie lęgowym ptaków, tj. między 01 marca, a 15 października.

Wskazane jest też sprawdzenie przed przystąpieniem do remontu przez ornitologa czy w budynku nie pojawiły się gniazda ptaków.

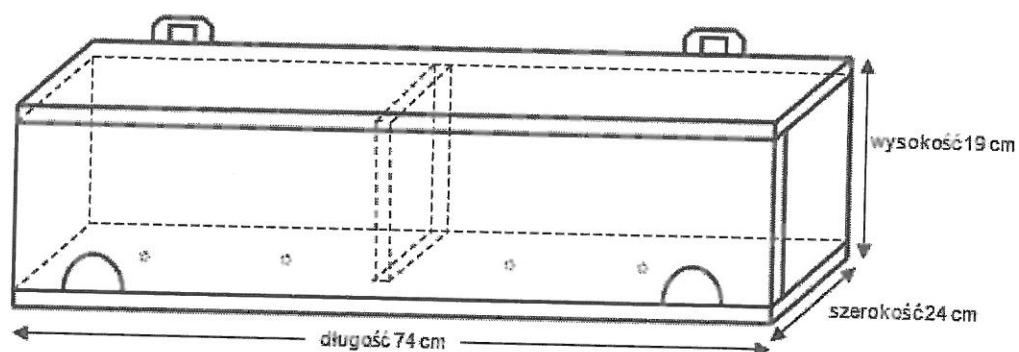
W załączeniu:

1. wymiary podwójnej budki zewnętrznej dla jerzyków
2. wymiary budki dla kawek
3. wzór pisma do RDOŚ
4. Wyciąg z Rozp. w sprawie gat. dziko żyjących i Ustawy o ochr. Zwierząt
5. Pismo GDOŚ do RDOŚ z 14.04.2009 r.
6. Pismo GDOŚ do RDOŚ i WINB z 2.07.2010 r

Kraków, 30.10.2017 r.



Zewnętrzna budka podwójna dla jerzyków



Wymiary podwójnej budki dla jerzyków

- grubość deski – 2 cm
- wierzch i spód – 74x25 cm,
- boki i ścianka dzielowa – 23x15 cm,
- przód i tył – 74x15 cm
- otwór wlotowy dł. – 5 cm, wysokość – 4 cm
- w dnie wywiercono 4 otwory odwadniające o średnicy – 0,5 cm

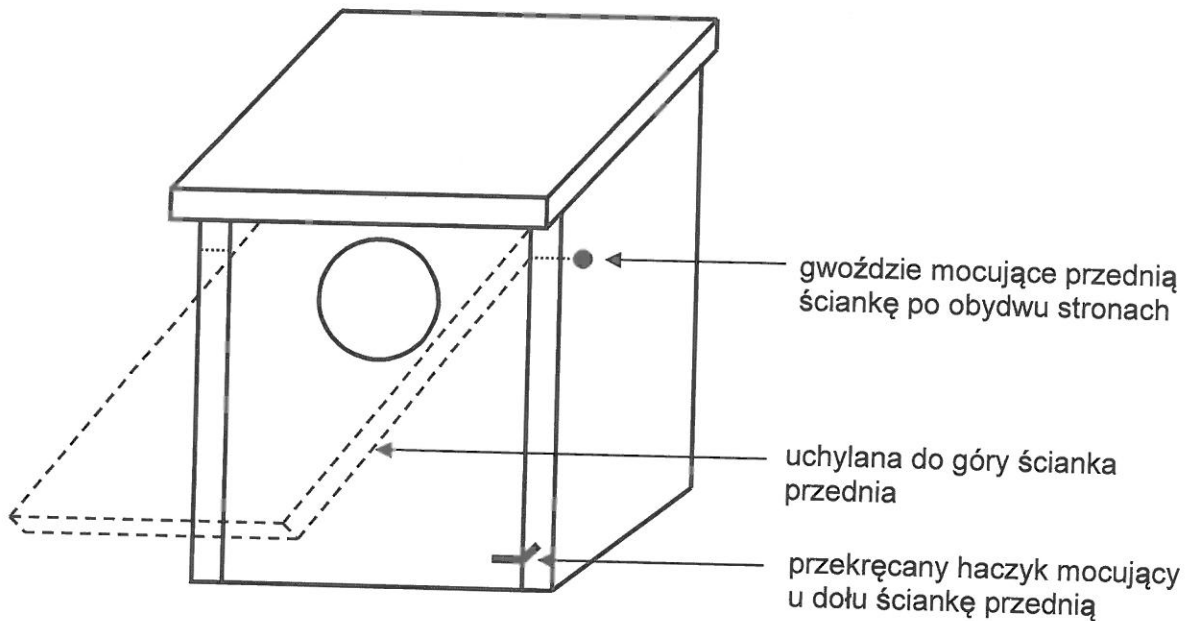
Budkę pokrywamy tym samym materiałem elewacyjnym jak całą ścianę (ten sam kolor tynku)

Budkę zamocowujemy na zawieszkach lub przykręcamy tylną ściankę do elewacji (trzeba odkręcić przednią ściankę)

Budka powinna być skręcona drewnowkrętami



Budka dla kawek



Wymiary budki dla kawek

- daszek – 30x30 cm, boki – 29x35x40 cm,
- przód – 35x25 cm, podłoga – 25x25 cm,
- tył – 40x29 cm,
 - śr. otworu wlotowego – 9,5 cm
- budka powinna być skręcona drewnowkrętami, zakonserwowana drewnochronem, a daszek najlepiej pokryć blachą

